

# Projet éducatif de l'école des Avenues

2019-2022



**École des Avenues**

233, 8<sup>e</sup> Avenue Nord Sherbrooke (Québec) J1E 2S6

Tél. : 819 822-5694 [avenues.csr.qc.ca](http://avenues.csr.qc.ca)

## La vision :

Par l'arrimage de ses approches pédagogiques, l'école des Avenues se démarquera tant par une culture collaborative que par une culture d'amélioration continue. L'élève reste au centre de nos discussions afin de favoriser son développement personnel ainsi que sa réussite.

## Les valeurs :



## Encadrements légaux

Le projet éducatif de l'école s'appuie sur les encadrements légaux suivants de la Loi sur l'instruction publique (LIP).

Cette dernière précise que le projet éducatif doit tenir compte des obligations suivantes :

- présenter les éléments suivants (LIP, art. 37) :
  - le contexte dans lequel elle évolue et les principaux enjeux auxquels elle est confrontée, notamment en matière de réussite scolaire;
  - les orientations propres à l'école et les objectifs retenus pour améliorer la réussite des élèves;
  - les cibles visées au terme de la période couverte par le projet éducatif;
  - les indicateurs utilisés pour mesurer l'atteinte des objectifs et des cibles visés;
  - la périodicité de l'évaluation du projet éducatif déterminée en collaboration avec la commission scolaire;
- s'assurer que les orientations et les objectifs sont cohérents avec le plan d'engagement vers la réussite (PEVR) de la commission scolaire (LIP, art. 37);
- respecter la liberté de conscience et de religion des élèves, des parents et des membres du personnel (LIP, art. 37);
- harmoniser la période couverte par le projet éducatif avec celle du PEVR de la commission scolaire et du plan stratégique du Ministère (LIP, art. 37.1).

## Groupes ayant collaboré à l'élaboration du projet éducatif et consultations menées

Sous la responsabilité de la direction d'école, plusieurs comités du projet éducatif formés de la direction de l'école et de membres du personnel a fait l'analyse de l'environnement interne et externe de l'école. Un sondage a été réalisé auprès des parents du conseil d'établissement. Un questionnaire a été fait pour sonder l'ensemble du personnel de l'école et du service de garde. Une collecte de données statistiques a aussi été faite (taux de réussite en français et en mathématique, prévisions de clientèle, pourcentage d'élèves HDAA, d'élèves immigrants, en écart de cycle, stratégies d'intervention déjà en place, etc.). L'ensemble des données recueillies a permis de se donner un portrait de l'école et des défis à relever.

## ENJEUX:

### Les forces de l'école:

- L'équipe engagée et dévouée
- L'offre de services diversifiés
- La proximité des services
- Les activités culturelles et sportives
- L'actualisation des pratiques pédagogiques
- La gestion positive
- Les ententes de partenariat avec la communauté

### Les défis à relever:

- Travailler avec une clientèle de milieu défavorisé et allophone
- Atteindre la réussite dans toutes les matières selon le potentiel de l'élève
- Favoriser le bien-être de tous les élèves à l'intérieur du cadre scolaire
- Développer chez les élèves la gestion des émotions et les habiletés sociales
- Stabiliser le milieu à la suite d'une importante augmentation de la clientèle d'année en année
- Impliquer davantage de parents

## LE CONTEXTE:

### Environnement

L'école des Avenues, de la Commission scolaire de la région-de-Sherbrooke, est située au cœur de la communauté du quartier Est de Sherbrooke dans un secteur urbain élargi (parc, transport en commun, maison des jeunes, commerces) où plusieurs ethnies et niveaux sociaux se côtoient.

L'école dispose de deux pavillons : le pavillon Laporte et le pavillon Ste-Famille. Ces deux pavillons sont reliés par une immense cour d'école commune, propice aux activités physiques. L'école des Avenues est bordée d'un parc où l'on trouve un terrain de baseball, des terrains de tennis et une patinoire l'hiver.

L'école dispose d'une capacité physique de 36 classes. Chaque classe est équipée d'un tableau numérique interactif. En plus du local de psychomotricité au pavillon Laporte, chaque pavillon dispose de sa propre bibliothèque, gymnase, local de musique et local informatique.

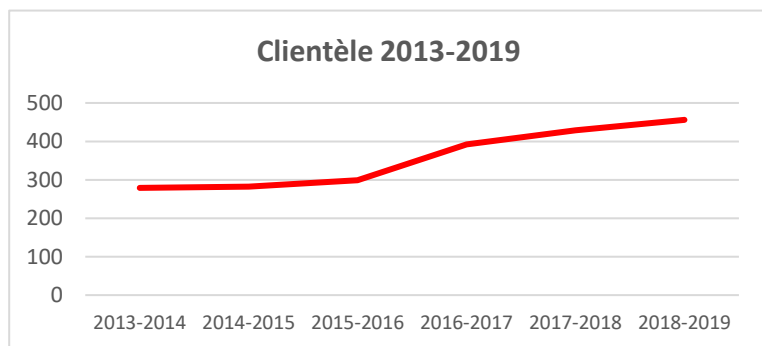
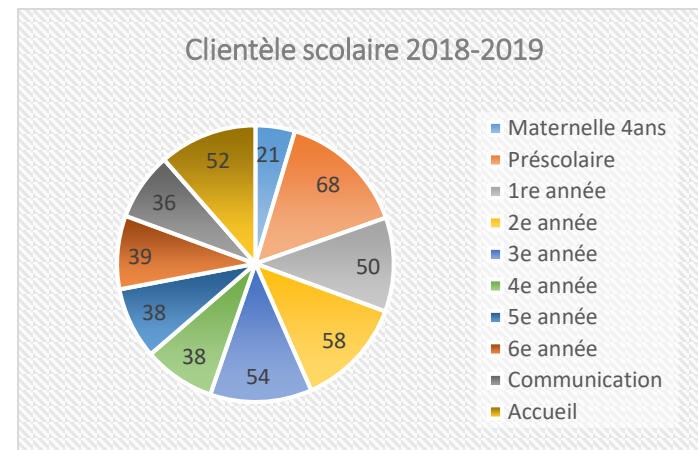
Le service de garde, situé au pavillon Laporte, est ouvert de 7 h à 17 h 45. Afin de répondre aux besoins de certains enfants, le service de petits déjeuners et une collation de fin de journée sont offerts. Des activités variées, animées par une équipe dynamique, y sont proposées pour une centaine d'élèves.

# La clientèle

L'école accueille une clientèle diversifiée de 460 élèves qui sont répartis entre la maternelle 4 ans, le préscolaire, le primaire, les classes d'accueil et les classes pour les élèves présentant un trouble de la communication.

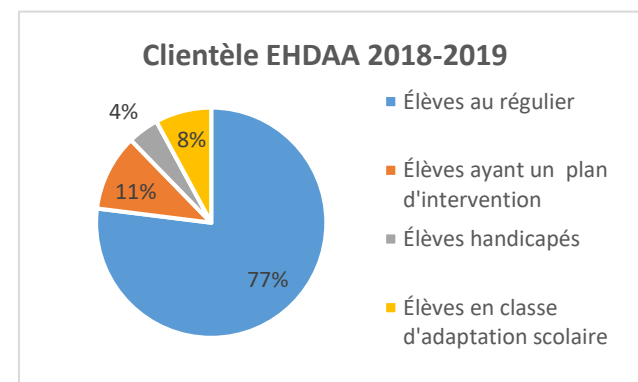
Au quotidien, nous sommes appelés à transiger avec différentes cultures représentant 36 pays différents. 48 % de la clientèle est allophone, donc issue de l'immigration. Les élèves ont une belle ouverture sur le monde et ont la chance de développer l'acceptation de la différence. L'hétérogénéité est une richesse du milieu.

L'indice socioéconomique 2018-2019 de notre milieu est faible, soit un IMSE de 10 étant le plus défavorisé. La population est très mobile, ce qui amène plusieurs dizaines d'arrivées et de départs annuellement. L'école est bien implantée dans son milieu et a développé un partenariat avec la communauté. Plusieurs partenaires sont essentiels pour répondre aux besoins ponctuels de certaines familles et de l'école dont : La Grande Table, Fondation Rock Guertin, Club Lions, Fondation Christian Vachon, Fondation du Lac des Nations, Fondation de l'école des Avenues, Club Optimiste, Comité Jardins Fleuris, SANC, Club Rotary, La Maison de la famille, Rame, Costco, CPC, Provigo, l'infirmière scolaire, l'hygiéniste dentaire...



Au fil des ans, il y a eu une importante augmentation de notre clientèle, ainsi qu'une augmentation du nombre d'élèves plus vulnérable. Ce constat nous amène à travailler davantage en équipe multidisciplinaire, à analyser les pratiques pédagogiques, à différencier nos approches, à améliorer le dépistage précoce, à mettre en place l'aide à partir d'outils technologiques et à collaborer avec des services externes : pédiatrie sociale, centre jeunesse, policier communautaire, maison des jeunes, CRE et CSSS. Le dépistage des difficultés d'apprentissage est une force omniprésente de notre établissement.

La réussite des élèves de l'école des Avenues est au cœur des préoccupations de tous les intervenants et parents du conseil d'établissement. Les 100 membres du personnel qui travaillent quotidiennement à la réussite des élèves sont engagés et dévoués. Ils partagent tous les valeurs de **respect**, de **collaboration** et de **humanisme**. La formation continue et le travail collaboratif occupent une place importante dans le développement professionnel de l'ensemble du personnel.



Les membres du corps enseignant sont soutenus et appuyés dans leurs actions par plusieurs professionnels. En effet, psychologues, orthophonistes, psychoéducateurs, orthopédagogues, enseignants libérés, techniciens en éducation spécialisée et membres du service de francisation sont présents afin d’offrir à nos élèves le meilleur service et de répondre à leurs besoins.

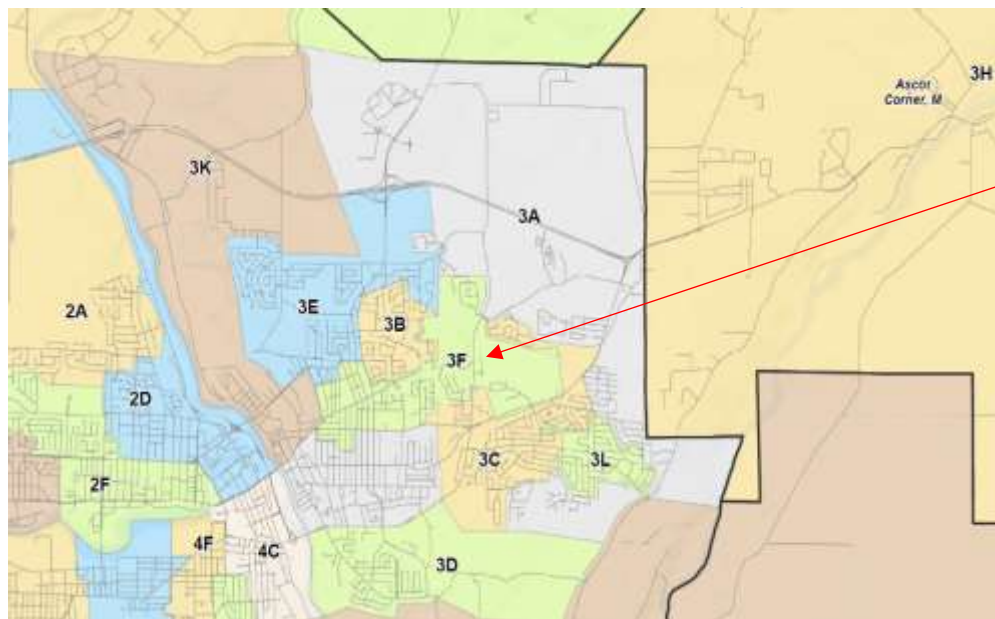
L’école des Avenues s’assure d’un milieu sain et sécuritaire. Le code de conduite de l’école est compris par les élèves et appliqué rigoureusement et avec cohérence par tout le personnel. La mise en place de la gestion positive, d’activités rassembleuses et de la surveillance active ont largement contribué à la diminution de la gestion des conflits.

De plus, nous encourageons les saines habitudes de vie par l’entremise d’ateliers, de projets, de défis, de sorties culturelles et d’activités sportives.

L’implication des élèves dans leur quotidien est importante pour le sentiment d’appartenance. Ils sont invités à participer, par exemple, à la friperie, au conseil des élèves, aux portes ouvertes et à la gestion du prêt de matériel. Des forces se sont conjuguées pour donner naissance à des projets novateurs et rassembleurs. Associant **partage, ouverture d’esprit et travail d’équipe**, notre équipe et nos élèves relèvent de nouveaux défis tous les jours.

L’école des Avenues est un milieu de vie riche et stimulant, où un personnel accueillant et expérimenté sait faire la différence. Les élèves ainsi que le personnel de l’école sont fiers de leur établissement qui favorise **entraide, acceptation des différences et réussite pour tous**.

Je tiens à souligner le travail de tout le personnel à vouloir offrir un milieu de vie des plus stimulant et sécuritaire pour tous les élèves. Vous constaterez que l’école primaire des Avenues, c’est beaucoup plus qu’un milieu d’études. C’est aussi un milieu de vie, un endroit où l’on grandit et où l’on évolue.



- 3A : Cœur-Immaculé
- 3B : Desjardins
- 3C : Desranleau
- 3D : Marie-Reine
- 3F : Des Avenues
- 3E : Pie-X-de l’Assomption
- 3G : Notre-Dame-des-Champs (en vert au nord de 3A)
- 3H : Source-Vive
- 3K : Eymard
- 3L : Samare

## Nos objectifs :

### Orientation 1 : Préscolaire:

S'assurer que tous les élèves développent leur niveau de compétence afin de favoriser l'entrée au primaire

### Orientation 2 : Réussite éducative:

Améliorer le rendement des élèves à risque

Améliorer le taux de réussite des élèves à la compétence « Écrire des textes variés »

Améliorer le taux de réussite des élèves à la compétence « Lire des textes variés »

Améliorer le taux de réussite à la compétence « Résoudre » en mathématique

Améliorer le taux de réussite à la compétence « Reasonner » en mathématique

### Orientation 3 : Milieu sain et sécuritaire:

S'assurer que l'école offre un milieu sain et sécuritaire

### Orientation 4 : Saines habitudes de vie:

Encourager les élèves à développer des saines habitudes de vie et une ouverture sur le monde

ORIENTATIONS	OBJECTIFS	SITUATION ACTUELLE	CIBLES	INDICATEURS
Précolaire	S'assurer que tous les élèves développent leur niveau de compétence afin de favoriser l'entrée au primaire	50 % des élèves obtiennent la cote A ou B dans la compétence <i>Communiquer en utilisant les ressources de la langue</i> .  50,8 % des élèves obtiennent la cote A ou B dans la compétence <i>Construire sa compréhension du monde</i> .	Pour la cohorte 2021-2022 du préscolaire : <ul style="list-style-type: none"> <li><b>55 %</b> des enfants obtiennent la cote A ou B pour la compétence <i>Communiquer en utilisant les ressources de la langue</i>.</li> <li><b>63,8 %</b> des enfants obtiennent la cote A ou B pour la compétence <i>Construire sa compréhension du monde</i>.</li> </ul>	Portrait des apprentissages et résultats au bulletin de fin d'année
Réussite éducative	Améliorer le rendement des élèves à risque	Français 4 <sup>e</sup> année : 54,9 %, Mathématique 4 <sup>e</sup> année : 54,7 %  Français 6 <sup>e</sup> année : 56,6 %, Mathématique 6 <sup>e</sup> année : 65,5 %	Pour la cohorte de 2019-2020 des élèves de 2 <sup>e</sup> année : <ul style="list-style-type: none"> <li><b>59,9 %</b> des élèves* obtiennent un résultat supérieur à 66 % en français de 4<sup>e</sup> année en 2021-2022.</li> <li><b>59,7 %</b> des élèves* obtiennent un résultat supérieur à 66 % en math de 4<sup>e</sup> année en 2021-2022.</li> </ul> Pour la cohorte de 2019-2020 des élèves de 4 <sup>e</sup> année : <ul style="list-style-type: none"> <li><b>61,6 %</b> des élèves* obtiennent un résultat supérieur à 66 % en français de 6<sup>e</sup> année en 2021-2022.</li> <li><b>70,8 %</b> des élèves* obtiennent un résultat supérieur à 66 % en math de 6<sup>e</sup> année en 2021-2022</li> </ul>	Portrait des apprentissages et /ou résultats aux épreuves du MEES.
	Améliorer le taux de réussite des élèves à la compétence « Écrire des textes variés »	Écriture 4 <sup>e</sup> année : 54,5 %  Écriture 6 <sup>e</sup> année : 85,7 %	Pour la cohorte de 2019-2020 des élèves de : <ul style="list-style-type: none"> <li>2<sup>e</sup> année : <b>augmenter de 4 %</b> le taux de réussite aux épreuves de 4<sup>e</sup> année en français écriture en 2021-2022.</li> <li>4<sup>e</sup> année : <b>augmenter de 1 %</b> le taux de réussite aux épreuves de 6<sup>e</sup> année en français écriture en 2021-2022.</li> </ul>	Portrait des apprentissages et taux de réussite aux épreuves du MESS.
	Améliorer le taux de réussite des élèves à la compétence « Lire des textes variés »	Lecture 4 <sup>e</sup> année : 61,5 %  Lecture 6 <sup>e</sup> année : 74,3 %	Pour la cohorte de 2019-2020 des élèves de : <ul style="list-style-type: none"> <li>2<sup>e</sup> année : <b>augmenter de 4 %</b> le taux de réussite aux épreuves de 4<sup>e</sup> année en français lecture en 2021-2022.</li> <li>4<sup>e</sup> année : <b>augmenter de 4 %</b> le taux de réussite aux épreuves de 6<sup>e</sup> année en français lecture en 2021-2022.</li> </ul>	Portrait des apprentissages et taux de réussite aux épreuves du MESS.
	Améliorer le taux de réussite à la compétence « Résoudre » en mathématique	Résoudre 6 <sup>e</sup> année : 76,3 %	Pour la cohorte de 2019-2020 des élèves de : <ul style="list-style-type: none"> <li>4<sup>e</sup> année : <b>augmenter de 2 %</b> le taux de réussite aux épreuves de 6<sup>e</sup> année en math « résoudre » en 2021-2022.</li> </ul>	Portrait des apprentissages et taux de réussite aux épreuves du MESS.
	Améliorer le taux de réussite à la compétence « Raisonner » en mathématique	Raisonner 6 <sup>e</sup> année : 68,4 %	Pour la cohorte de 2019-2020 des élèves de : <ul style="list-style-type: none"> <li>4<sup>e</sup> année : <b>augmenter de 5 %</b> le taux de réussite aux épreuves de 6<sup>e</sup> année en math « raisonner » en 2021-2022.</li> </ul>	Portrait des apprentissages et taux de réussite aux épreuves du MESS.
Milieu sain et sécuritaire	S'assurer que l'école offre un milieu sain et sécuritaire	15 actions	<b>Maintenir</b> le nombre d'actions favorisant le civisme, la citoyenneté numérique, l'inclusion sociale, la bienveillance et la prévention de la violence et de l'intimidation.	Le nombre d'interventions.
Saines habitudes de vie	Encourager les élèves à développer des saines habitudes de vie	15 actions	<b>Maintenir</b> le nombre d'actions faisant la promotion d'un mode de vie équilibré tant au plan physique que psychologique.	Le nombre d'activités favorisant les saines habitudes de vie.

\* Les contenus en orientation scolaire et professionnelle seront transmis à nos élèves du 3<sup>e</sup> cycle afin de faire connaître notamment les parcours de la formation professionnelle.

\* Les contenus en sexualité seront également transmis à tous les niveaux