

## École du Boisjoli – Fiche technique chronologique

Date de fondation : 1978

Commission scolaire d'origine : Commission scolaire catholique de Sherbrooke (CSCS)

Adresse : 6403 rue Président-Kennedy

Architecte : Demers, Delorme, Morin, architectes (fondation, 1975-78) / Architech  
Design (agrandissement, 2010-13)

Entrepreneur général : J. W. Roy et Fils (fondation, 1977-78) / Grondin Marois inc.  
(agrandissement, 2013)

Communauté religieuse : s.o.

Autres dénominations pour l'établissement : s.o.



L'école du Boisjoli, 1978. (*La Tribune*, 3 juin 1978, p. 9)

## Historique

Les informations qui suivent résultent d'une sélection des éléments jugés les plus significatifs pour l'histoire de l'établissement

**23 septembre 1975 (75-754) :** les commissaires souhaitent faire construire une nouvelle école pour l'arrondissement no 19 [secteur Rock Forest] ; 18 classes, deux maternelles, 1 gymnase et autres services<sup>1</sup>

**21 octobre 1975 (75-770) :** les commissaires font lecture d'une lettre du Ministère de l'Éducation du Québec (MEQ), autorisant la construction d'une école élémentaire de 18 classes et 2 maternelles à Rock Forest<sup>2</sup>

**21 octobre 1975 (75-10200) :** le Comité exécutif (CE) retient les services de l'architecte Jacques Delorme, de la firme Demers, Delorme, Morin, architectes, en vue de la construction de la nouvelle école<sup>3</sup>

**28 octobre 1975 (75-788) :** les commissaires discutent du devis pédagogique de la future école de Rock Forest ; l'école « à aires semi-ouvertes avec cloisons flexibles » pourra accueillir 620 élèves et devrait être prête pour septembre 1977 ; notons que le devis a été préparé en collaboration avec le personnel de l'école Saint-Roch et que « le type d'enseignement dispensé à cette école [sera] celui du « team teaching » ou d'un enseignement « par équipe » »<sup>4</sup>

---

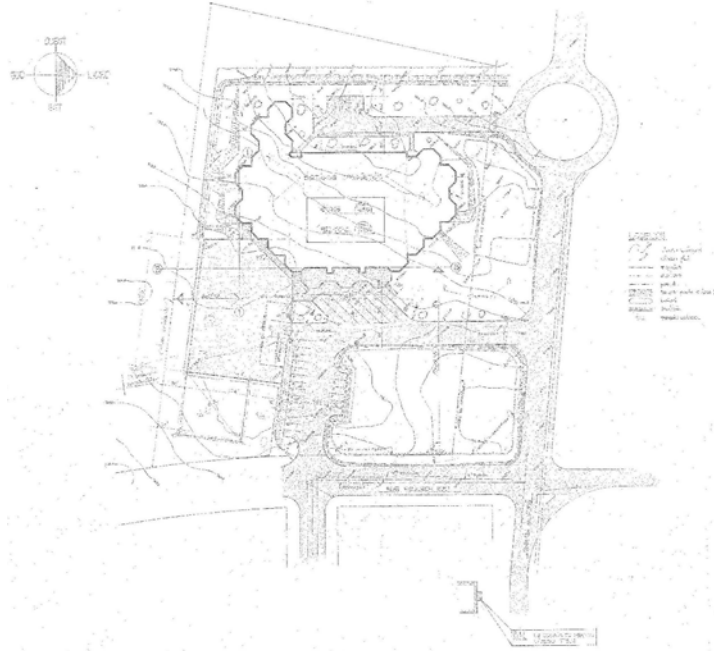
<sup>1</sup> CECS-CSCS, *Livre des minutes du CC*, 4 juillet 1972 au 21 juin 1977, Centre administratif de la CSRS, Gestion documentaire, p. 210.

<sup>2</sup> CECS-CSCS, *Livre des minutes du CC*, 4 juillet 1972 au 21 juin 1977, Centre administratif de la CSRS, Gestion documentaire, p. 215.

<sup>3</sup> CSCS, *Livre des minutes du CE*, 11 mars 1975 au 14 avril 1978, Centre administratif de la CSRS, Gestion documentaire, p. 64.

<sup>4</sup> CECS-CSCS, *Livre des minutes du CC*, 4 juillet 1972 au 21 juin 1977, Centre administratif de la CSRS, Gestion documentaire, p. 220-222.

**18 novembre 1975 (75-803 et 75-804) et 6 septembre 1976 (76-942) :** les commissaires autorisent l'achat d'un terrain pour la construction de la future école ; terrain dit « A » de 4.77 acres, acheté de la Municipalité de Rock Forest pour la somme de 26 000 \$<sup>5</sup>



Détail du plan d'implantation de l'école du Boisjoli, septembre 1976. (P-041-001-001, FC.18 Plans des établissements de la CSRS)

**18 janvier 1977 (77-984) :** les commissaires font lecture d'une lettre du MEQ, « autorisant la Commission à demander des soumissions pour la construction de l'école B-227 à Rock-Forest »<sup>6</sup>

**1<sup>er</sup> mars 1977 (77-1018) :** les commissaires accordent le contrat général pour la construction de l'école à J. W. Roy et Fils, pour la somme de 1 860 000 \$<sup>7</sup> ; les travaux commencent à la fin du mois de mars<sup>8</sup>

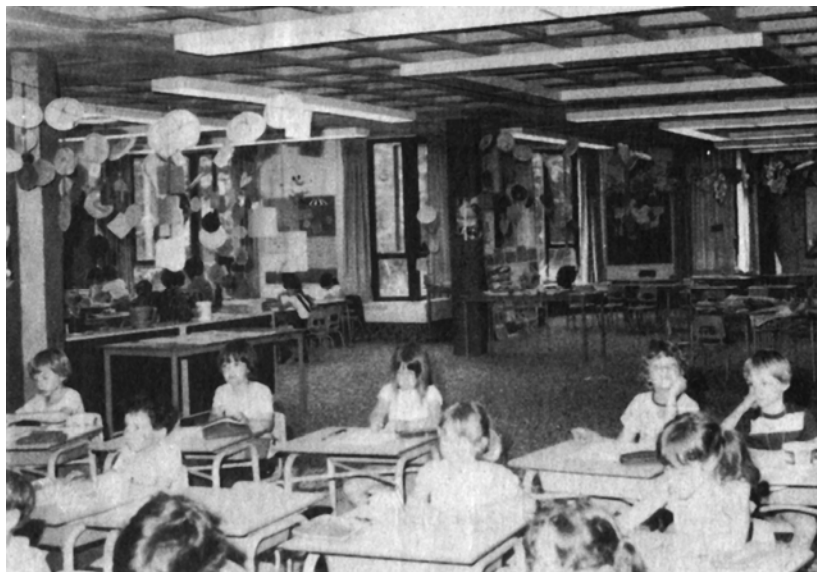
<sup>5</sup> CECS-CSCS, *Livre des minutes du CC*, 4 juillet 1972 au 21 juin 1977, Centre administratif de la CSRS, Gestion documentaire, p. 228-229 et 264.

<sup>6</sup> CECS-CSCS, *Livre des minutes du CC*, 4 juillet 1972 au 21 juin 1977, Centre administratif de la CSRS, Gestion documentaire, p. 274.

**21 juin 1977 (77-1075) :** suite à une consultation des parents sur le nom de la nouvelle école, les commissaires approuvent le nom de « Le Boisjoli »<sup>9</sup>

**Janvier 1978 :** ouverture de l'école du Boisjoli ; le déménagement s'est effectué pendant la période des Fêtes<sup>10</sup> ; l'école Saint-Roch ferme, avec la fondation de l'école du Boisjoli ; la nouvelle école accueille les 550 élèves de la vieille école Saint-Roch<sup>11</sup>

**7 février 1978 (78-1134) :** les commissaires invitent le ministre de l'Éducation à l'inauguration officielle de l'école du Boisjoli [4 juin 1978]<sup>12</sup>



Aires semi-ouvertes du nouvel établissement, 1978. (*La Tribune*, 3 juin 1978, p. 9)

---

<sup>7</sup> CECS-CSCS, *Livre des minutes du CC*, 4 juillet 1972 au 21 juin 1977, Centre administratif de la CSRS, Gestion documentaire, p. 285.

<sup>8</sup> M. B., « À Rock Forest. Début des travaux de l'école Centrale », *La Tribune*, 23 mars 1977, p. 18.

<sup>9</sup> CECS-CSCS, *Livre des minutes du CC*, 4 juillet 1972 au 21 juin 1977, Centre administratif de la CSRS, Gestion documentaire, p. 301.

<sup>10</sup> [s.n.], « Nouvelle école », *La Tribune*, 10 janvier 1978, p. 10.

<sup>11</sup> Michel Dionne, « Avec l'ouverture de l'école Bois Joli : l'école St-Roch fait partie des souvenirs », *La Tribune*, 21 janvier 1978, p. 2.

<sup>12</sup> CSCS, *Livre des minutes du CC*, 30 août 1977 au 17 mars 1981, Centre administratif de la CSRS, Gestion documentaire, p. 24.

**4 juin 1978** : inauguration officielle de l'école du Boisjoli<sup>13</sup>

**9 mai 1989 (CE 89-15810)** : le CE accepte le projet d'entente avec la municipalité de Rock Forest relatif à l'utilisation de locaux, mobilier et équipements de la CSCS [les parc-écoles notamment]<sup>14</sup>

**9 novembre 2010 (CE 2010-1686)** : le CE retient les services de la firme d'architectes Architech Design, en vue de l'agrandissement de l'école prévu en 2011-2012<sup>15</sup>

**26 mars 2013 (CE 2013-2112)** : le CE accorde le contrat général d'agrandissement de l'école à Grondin Marois inc., pour la somme de 2 743 303,50 \$<sup>16</sup>

**18 mars 2014 (CE 2014-2265)** : le CE autorise l'achat de modules de jeux pour le projet d'embellissement de la cour de l'école primaire du Boisjoli<sup>17</sup>

---

<sup>13</sup> [Publicité], « Inauguration officielle de l'école Boisjoli le 4 juin », *La Tribune*, 3 juin 1978, p. 9.

<sup>14</sup> CSCS, *Livre des délibérations du CE*, 12 septembre 1988 au 24 octobre 1989, Centre administratif de la CSRS, Gestion documentaire, p. 115-116.

<sup>15</sup> CSRS, *Livre des délibérations du CE*, 13 octobre 2009 au 13 mars 2012, Centre administratif de la CSRS, Gestion documentaire, p. 122-123.

<sup>16</sup> CSRS, *Livre des délibérations du CE*, 10 avril 2012 au 9 décembre 2014, Centre administratif de la CSRS, Gestion documentaire, p. 102-103.

<sup>17</sup> CSRS, *Livre des délibérations du CE*, 10 avril 2012 au 9 décembre 2014, Centre administratif de la CSRS, Gestion documentaire, p. 194-195.