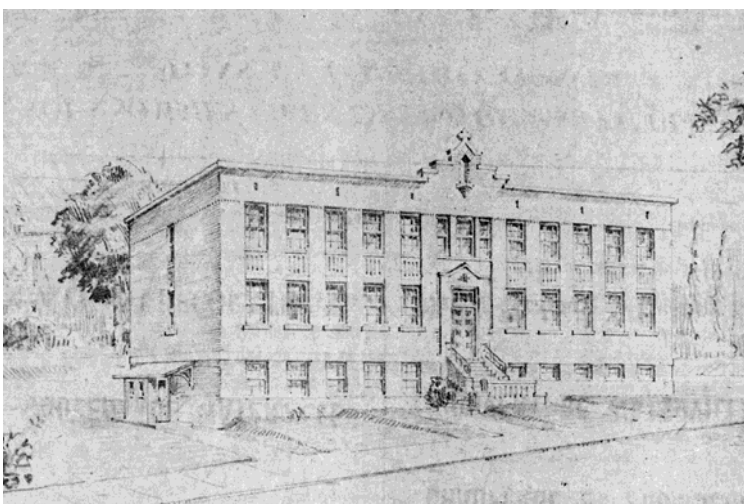


## Une brève histoire de l'école primaire de la Passerelle

L'école de la Passerelle est officiellement inaugurée sous ce nom en 1993. Cependant, l'histoire de l'établissement s'imbrique à celle plus ancienne de la Municipalité scolaire de l'Assomption de Waterville (1910-1972), ainsi qu'à celle des écoles qui l'ont précédée.

Il faut en effet remonter au début du 20<sup>e</sup> siècle, soit en 1910 à l'époque de la fondation de la municipalité scolaire, pour connaître les origines de l'école actuelle. À ses débuts, l'école catholique du village est toute modeste : ainsi, pour l'année scolaire 1913-14, une seule institutrice laïque



Esquisse de l'école Notre-Dame-de-Tout-Pouvoir, 1948. (*La Tribune*, 15 janvier 1949, p. 18)

y enseigne. En 1918, les commissaires d'écoles décident d'engager des religieuses pour l'école du village. En septembre, trois sœurs de la communauté des Filles de la Charité du Sacré-Cœur de Jésus s'installent à Waterville et dirigent l'école mixte de deux classes. Avec l'arrivée des religieuses, l'école est maintenant communément appelée le « Couvent de Waterville ». Une annexe est construite en 1922-23, permettant l'ouverture de classes supplémentaires : un recensement de janvier 1924 dénombre 65 garçons et 67 filles à l'école du village. Malheureusement, un incendie détruit l'ensemble du bâtiment en décembre 1947. Le chantier de reconstruction d'une toute nouvelle école est lancé à l'été 1948 ; des classes temporaires sont aménagées au sous-sol de l'église paroissiale dans l'intervalle. Les travaux de construction de la nouvelle école de huit classes, incluant une résidence pour les sœurs, sont complétés en janvier 1949. C'est à ce moment que l'école

du village est renommée Notre-Dame-de-Tout-Pouvoir, suite à l'approbation de Mgr Desranleau, évêque de Sherbrooke.

En février 1956, les commissaires décrètent la construction d'une deuxième école pour le village ; il s'agit d'un projet d'école de cinq classes pour garçons. Pendant l'été qui suit, les commissaires acceptent l'offre des Frères de Sainte-Croix de fournir tout le personnel enseignant pour l'école. À l'ouverture de l'école en septembre, 85 garçons fréquentent l'établissement. Avec la création de cette école de garçons, qui prend le nom de collège de l'Assomption, l'école Notre-Dame-de-Tout-Pouvoir devient essentiellement une école pour filles (à l'exception de classes pour les plus jeunes garçons).



L'ancien collège de l'Assomption, connu par la suite sous le nom d'école Bougainville, août 2010. (Photo par Alexis Dubois-Campagna, CSRS)

En 1964, les deux écoles connaissent des changements importants. Tout d'abord, les Frères de Sainte-Croix quittent le collège de l'Assomption, qui intègre un personnel laïque. D'autre part, les Filles de la Charité du Sacré-Cœur de Jésus quittent l'école Notre-Dame-de-Tout-Pouvoir, mais sont cependant remplacées par une autre communauté religieuse, les

Servantes du Saint-Cœur de Marie ; ces dernières quittent définitivement l'école en 1982. La période de transition se poursuit avec l'annexion de la Municipalité scolaire de l'Assomption de Waterville à la Commission des écoles catholiques de Sherbrooke (CECS) en juillet 1972. Le collège de l'Assomption prend le nom d'école Bougainville suite à cette annexion, possiblement pour éviter toute confusion avec l'école de l'Assomption de Sherbrooke.

Le dernier volet de l'histoire s'ouvre en 1982. Suite au départ des religieuses de l'école Notre-Dame-de-Tout-Pouvoir, les commissaires d'écoles sherbrookoises nomment un directeur laïque à la tête de l'école institutionnelle de Waterville (N.-D.-de-Tout-Pouvoir et Bougainville). En d'autres mots, il y a fusion administrative et pédagogique des deux écoles. En septembre 1993, les commissaires changent le nom de l'école institutionnelle de Waterville pour « école primaire de la Passerelle ». En juin 2004, on propose la formation d'un comité pour réfléchir à l'avenir de l'école de la Passerelle ; on note que le pavillon no 2 (ancienne école Bougainville) est fermé et qu'aucune décision n'est prise à propos de son utilisation future. Ces réflexions mènent finalement à la vente du bâtiment à la Municipalité de Waterville, en 2009. C'est donc dire que l'école de la Passerelle actuelle n'a plus qu'un bâtiment, celui situé dans l'ancienne école Notre-Dame-de-Tout-Pouvoir.



L'école de la Passerelle, août 2010. (Photo par Alexis Dubois-Campagna, CSRS)